

MESLEK SEÇİMİ



MESLEK NEDİR?

- Meslek, ‘bir kişinin hayatını kazanmak geçimini sağlamak için yaptığı iş’ olarak tanımlanmaktadır.
- ‘Belli bir eğitimi gerektiren bilgi, beceri, ustalık, sevgi ve ilgi isteyen sürekli bir iş’ olarak da tanımlanabilir.



İŞ NEDİR?



- Belli bir iş yerinde sürdürülen benzer etkinlikler bütünüdür.
- Mesleki bilgi ve becerilerin uygulamaya konulmasıdır.
- İş ve meslek birbirini ile çok ilintili ve sıkça karıştırılan kavramlardır. Bir kimsenin mesleği olabilir ancak işi olmayabilir.

MESLEK SEÇİMİ NEDEN ÖNEMLİDİR?

- Meslek seçimini kişilik özelliklerimize göre isabetli bir şekilde yapmazsak, uzun yıllar boyunca yapmak zorunda kalacağımız meslekte mutsuz oluruz.
 - **Meslek seçimi**, hayatımız boyunca aldığımız en **önemli** kararlardan biridir. Bu karar doğrultusunda yaşam kalitemiz bile etkilenebilir.

SEÇTİĞİMİZ MESLEK YAŞAMIMIZDA NELERİ ETKİLER?

- ► Gelir düzeyi
- ► Sosyal statü
- ► Özel yaşam ve sosyal ilişkiler
- ► Zamanı kullanma biçimi
- ► Kendimizi ifade etme, gerçekleştirme fırsatı

YANLIŞ MESLEK SEÇİMİ...



- İşinden memnun olmama
- İsteksiz Çalışma
- Sık sık iş deęiřtirme
- Verim dūřüklüęü
- Mesleki yenilikleri takip edememe
- İş yerinde ekonomik zarar yol açma
- Özel hayata olumsuz yansıma



‘Hayatımızın kırk yılı aşkın bir bölümünün işte geçtiğini biliyorsunuz değil mi?’



Meslek Seçiminde Öğrencilerin Kendilerine

Sorması Gereken Sorular Neler Olmalı?

MESLEK SEÇİMİNDE NELERE DİKKAT EDİLMELİDİR?

- KENDİNİ TANIMA
- MESLEĞİ TANIMA
- EĞİTİM KURUMUNU TANIMA

KENDİNİ TANIMA

- Meslek seçiminin önceliği kişinin kendisini tanımasıdır. Kendini tanıyan, sınırlarını gören, daha başarılı olacağı alanları bilen kişiler meslek seçiminde daha başarılı olurlar.



DEĞERLERİMİZ:

Seçeceğimiz meslekle ilgili değerlerimizin örtüşmesi, bizi o meslekte daha fazla mutlu eder. O mesleğe yönelik duygularımız, mesleğe olan motivasyonumuzu artırır.



• Değerler...

- Meslek faaliyetlerinin sonunda beklenen doyum genellikle “ meslek değeri” olarak adlandırılır.
- Bir kimsenin “Ben ne için çalışıyorum”, “Mesleğimden, hayattan ne bekliyorum” gibi sorulara verdiği cevaplar o kişinin meslek değerini yansıtır. Bu cevaplar “Yeteneklerimi geliştirmek için”, “Sevdiğim faaliyetleri yapıp mutlu olmak için” ya da “ “Çok para kazanıp zengin olmak için”... vb olabilir.

BAŞLICA DEĞER ALANLARI

- Yeteneđi kullanma
- Yaratıcılık
- Yarışma
- İşbirliđi
- Deđişiklik
- Düzenli yaşam
- Liderlik
- Ün sahibi olma
- Kazanç



yaratıcılık yükleniyor...



FİZİKSEL ÖZELLİKLERİMİZ:

Seçtiğimiz meslek ile uyuşması gerekir. Örneğin, polis ve askerlik gibi meslekleri seçmek istiyorsak belirli fiziki özelliklere sahip olmamız gerekir.

KİŞİSEL ÖZELLİKLERİNİZ:

Her meslek belirli psikolojik özellik gerektirir. Bunun yanında bazı psikolojik özelliklerde gerektirmektedir. Hukuk seçecek bir öğrencinin, muhakeme gücünün ve mantıklı düşünebilme yeteneğine sahip olması gerekir.



İLGİ VE YETENEKLER:

Her insan ilgi ve yeteneđi dođrultusunda başarılı olur. İlgi yeteneđi dođrultusunda seçtiđi meslekte motivasyonu ve başarılı olma oranı artar.



KENDİMİZİ TANIRKEN...

- **Yetenekler**
- Yetenek; öğrenme gücü, belli bir eğitimden yararlanabilme gücü olarak tanımlanabilir.
- Yetenek, kalıtımla getirilen gizilgücün, eğitimden ve çevre etkisi ile geliştirilmiş kısmını ifade eder.
- Yapılan işlerin karmaşıklık düzeyi arttıkça gerektirdiği yetenek düzeyi de artar. Örneğin, ilkokulda başarılı olabilmek için orta düzeyde bir genel akademik yetenek yeterli olabilirken, ortaokulda ya da lisede başarılı olabilmek için daha üst düzeyde yetenek gereklidir.

- Çalışma hayatında çeşitli yetenekleri farklı düzeylerde gerektiren pek çok meslek vardır. Bir kimse bir meslek ya da onu hazırlayan bir eğitim programını seçerken hangi yetenek türüne ne derece sahip olduğunu düşünmeli ve en çok sahip olduğu yeteneğini kullanabileceği çalışma alanını araştırmalıdır.

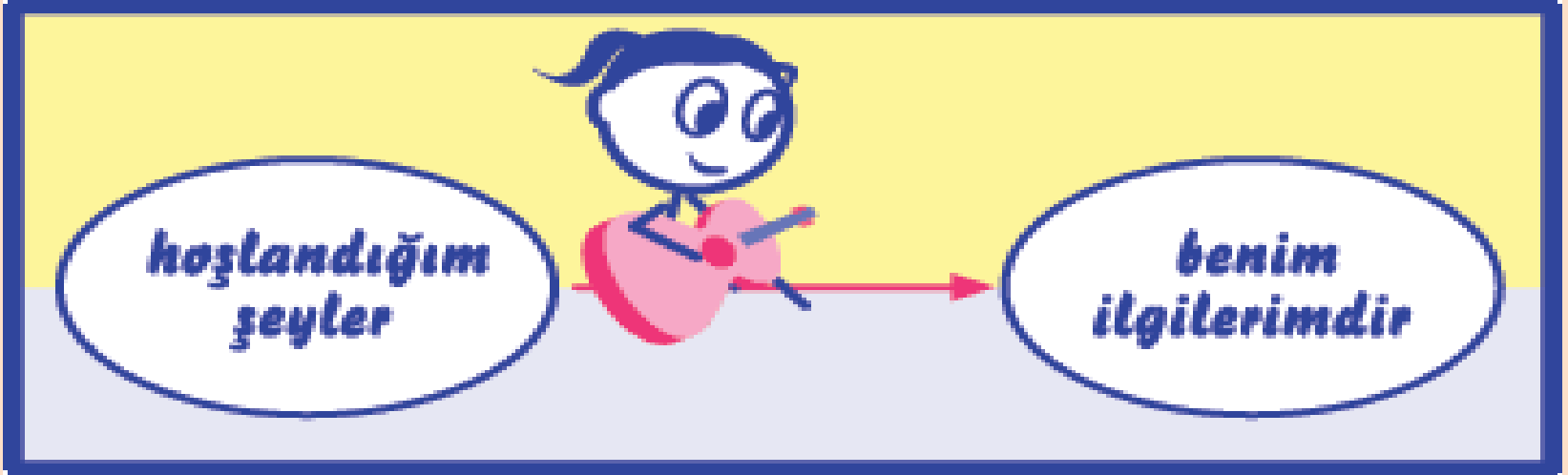
HOWARD GARDNER'İN ÇOKLU ZEKA KURAMI

Gardner, bilişsel yeteneklerin geniş bir yelpazeden oluştuğunu söyler:



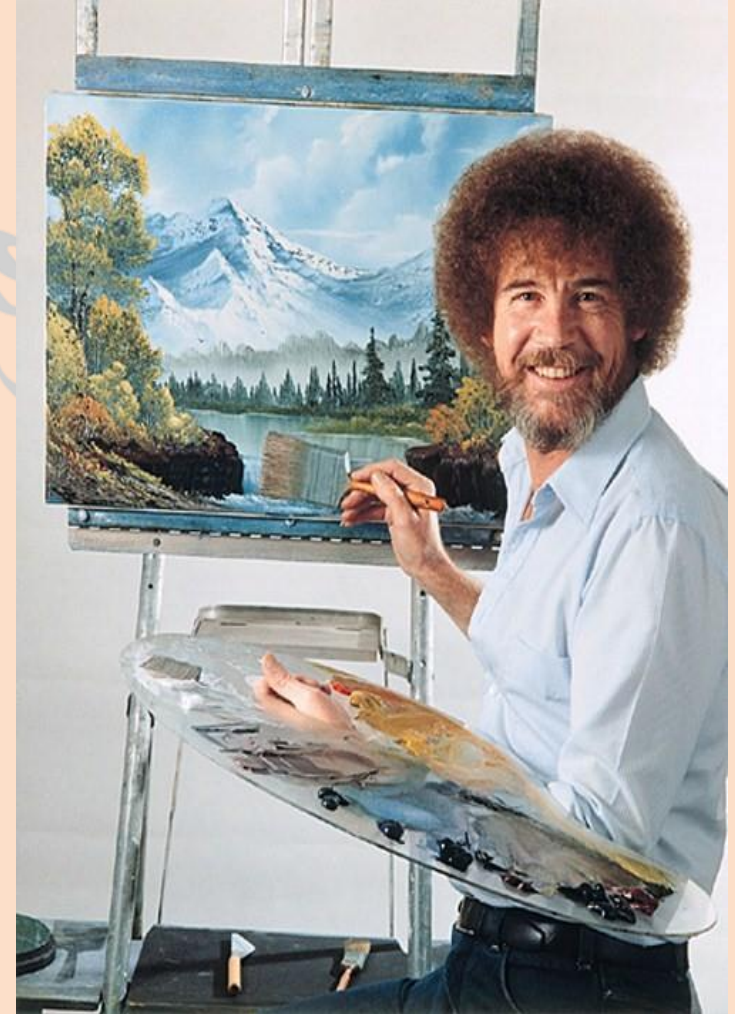
• İlgiler

- Herhangi bir zorlama olmadığı ya da kendisine bir ödül vaat edilmediği halde bir kimse kendiliğinden bazı faaliyetlere girişiyor ve bundan doyum sağlıyorsa bu kimsenin o faaliyete karşı ilgisinin olduğu söylenebilir.



- Eğer yapmaktan hoşlanmadığımız bir etkinliğin yer aldığı mesleği seçersek ne kadar yetenekli ve çalışkan olursak olalım o mesleği yaparken mutlu olamayız. Bu da bir süre sonra iş başarımızı etkiler.

- Temel Bilimler İlgisi
- Sosyal Bilimler İlgisi
- Canlı Varlık İlgisi
- Mekanik İlgisi
- İkna İlgisi
- Ticaret İlgisi
- İş Ayrıntıları İlgisi
- Edebiyat İlgisi
- Güzel Sanatlar İlgisi
- Müzik İlgisi
- Sosyal Yardım İlgisi



MESLEĐİ TANIMA

Sađlıklı bir meslek seęimi için řu sorulara dođru cevaplar bulmamız gerekiyor:

- Meslek hangi fiziksel, psikoloji özellik gerektiriyor?
- İlgileriniz, yeteneđiniz, meslek özelliđi ile örtüşüyor mu?
- Mesleđe yönelik eğitim nerelerde ve nasıl veriliyor? Eğitim süresi ne kadar; süre ve olanaklardan kimler ne şekilde faydalanabiliyor?
 - Mesleki eğitimde hangi dersler veriliyor?

MESLEĞİ TANIMA

- Meslekte ilerleme olanakları var mıdır?
 - Mesleğin iş ortamı nasıldır?
- Mesleki eğitim sonrası işe ilk girişte ne kadar kazanç elde edilir?
- Meslekte iş bulma olanakları nasıldır? Nerede ve nasıl iş



EĐİTİM KURUMUNU TANIMA

- Hangi eğitim kurumu seçmeyi düşündüğünüz mesleki eğitimi vermektedir?
 - Bu eğitim kurumlarından nasıl ve ne şekilde yararlanılmaktadır?
 - Eğitim olanakları nelerdir?
- Mesleki eğitim kurumlarına başvuru nasıl yapılmaktadır?

EĐİTİM KURUMUNU TANIMA



- Mezuniyet sonrası çalışma alanları ve iş piyasası durumları nelerdir?
- Eğitim kurumlarında kontenjan ne kadardır?
- Eğitim uygulamalı mı yoksa teorik midir?

İDEAL MESLEK SEÇİMİ

- Eğitim hayatımızda hedef belirlemenin rolü önemlidir. Hedef belirleyip bu hedefe ulaşma yolunda çalışmalarımızı sürdürmemiz gerekir.
 - Hedef belirlemede kritik nokta şudur; ulaşmak istediğimiz hedefe yönelik mi çalışacağız? Yoksa akademik düzeyimiz doğrultusunda ulaşabildiğimiz hedefe razı mı olacağız? Bu iki karardan birini almamız gerekiyor.

İDEAL MESLEK SEÇİMİ

- Kararlı olmadığımız durumların sonucunda hayal kırıklığı ortaya çıkabilmektedir.
- Tıp fakültesini kazanmayı çok istiyoruz. Ama tıpı kazanacak kadar çalışmıyoruz. Hedefimizin tıp olduğunu çevremizde de belirtiyoruz. Sınav sonucu açıklandığında büyük bir hayal kırıklığı yaşayabiliriz.



İDEAL MESLEK SEÇİMİ

- Ülkemiz şartlarını göz önüne aldığımızda; bazen, maalesef sadece ilgi ve yeteneklerimiz doğrultusunda meslek seçemiyoruz.
- Seçtiğimiz bölümün veya mesleğin iş olanakları çok önemlidir.
- İş olanakları ile ilgi yeteneklerimizi birleştirdiğimiz noktada daha etkili bir meslek seçimine yaklaşmış oluruz.

İDEAL MESLEK SEÇİMİ

- Liselerde okurken de, eğer meslek lisesindeyse alan seçimi veya Anadolu Lisesindeyse ders seçimi ile belirli bir mesleki eğitim doğrultusunda eğitimimize devam edebilmekteyiz.
- Liseden sonra ise YGS-LYS puanlarımız doğrultusunda üniversite ve bölüm tercihinde bulunabiliriz.



MESLEK SEÇİMİNDE DOĐRU OLARAK BİLİNEREN YANLIŞLAR

- ÜNİVERSİTEYE BİR GİRSEM GERİSİ KOLAY
- ‘Bölüm önemli değil yeter ki üniversiteye yerleşeyim’ düşüncesiyle eğitim hayatına başlayan kişi , üniversite sonunda hayal kırıklığı ve büyük pişmanlık yaşarlar.

MESLEK SEÇİMİNDE DOĞRU OLARAK BİLİNEREN YANLIŞLAR

- ÜNİVERSİTEYE İYİ OLSUN BÖLÜM ÖNEMLİ DEĞİL
 - Bu 2 faktörün aynı anda olması tabii ki ideal olandır. Ama meslek seçiminde ideal olan bölüm yani meslektir. İyi bir üniversitede okumak için hiç ilgimizin yeteneğimizin olmadığı veya iş alanı dar olan bölümleri tercih etmek üniversite bitiminde bize hayal kırıklığı yaşatabilir.

Meslekler Nasıl Tanınabilir?

- ❖ ÖSYM' nin kılavuzundan
- ❖ Rehber öğretmenlerden
- ❖ Çevrenizde çeşitli meslekte çalışan yakınlarınızdan
- ❖ Üniversiteler ve meslekler ile ilgili kılavuz, kitap vs.
- ❖ Ulusal mesleki bilgilendirme sisteminden
- ❖ Teknolojik kaynaklardan
- ❖ Türk meslekler sözlüğünden faydalanabilirsiniz.

HAYATINIZ BOYUNCA SİZİ MUTLU EDECEK MESLEĞİ SEÇMENİZ DİLEĞİYLE...

